

**МІНІСТЕРСТВО ОСВІТИ І НАУКИ УКРАЇНИ  
ТЕРНОПІЛЬСЬКИЙ НАЦІОНАЛЬНИЙ ПЕДАГОГІЧНИЙ УНІВЕРСИТЕТ  
ІМЕНІ ВОЛОДИМИРА ГНАТЮКА**

**ЗАТВЕРДЖЕНО**

Вченою радою університету  
протокол №1 від 31.08. 2020 р.  
уведена в дію наказом ректора  
№ 108-р від 31.08. 2020 р.

Із змінами і доповненнями,  
затвердженими вченою радою університету,  
протокол № 13 від 29.06. 2021 р.  
уведено в дію наказом ректора  
№ 157-р від 29. 06. 2021 р.

Із змінами і доповненнями,  
затвердженими вченою радою університету,  
протокол № 13 від 28.06.2022 р.  
уведено в дію наказом ректора  
№ 127-р від 28.06.2022 р.

Із змінами і доповненнями,  
затвердженими вченою радою університету,  
протокол № 10 від 30.05.2023 р.  
уведено в дію наказом ректора  
№ 146-р від 30.05. 2023 р.

Із змінами і доповненнями,  
затвердженими вченою радою університету,  
протокол № 15 від 25.06.2024 р.  
уведено в дію наказом ректора  
№ 201-р від 25.06.2024 р.

Із змінами і доповненнями,  
затвердженими вченою радою університету,  
протокол № ... від ..... 2025 р.  
уведено в дію наказом ректора  
№ від 2025 р.

В.о. ректора

Володимир КРАВЕЦЬ

**ОСВІТНЬО-ПРОФЕСІЙНА ПРОГРАМА  
«ЛОГОПЕДІЯ»**

**першого (бакалаврського) рівня вищої освіти  
за спеціальністю А 6 Спеціальна освіта (за спеціалізаціями)  
зі спеціалізації \_\_\_\_ Логопедія  
галузі знань А Освіта  
Професійна кваліфікація: вчитель-логопед бакалавр**

**Тернопіль 2025**

## ПЕРЕДМОВА

Розроблено проектною групою у складі:

**Горішна Надія Мирославівна**, кандидат педагогічних наук, доцент кафедри спеціальної та інклюзивної освіти ТНПУ імені Володимира Гнатюка, *керівник проектної групи, гарант освітньої програми*;

**Слозанська Ганна Іванівна**, доктор педагогічних наук, професор кафедри спеціальної та інклюзивної освіти, *член проектної групи зі складу викладачів групи забезпечення*;

**Цегельник Тетяна Миколаївна**, доцент кафедри спеціальної та інклюзивної освіти, *член проектної групи зі складу викладачів групи забезпечення*;

**Медвідь Лілія Олександрівна** – асистент кафедри спеціальної та інклюзивної освіти, *внутрішній стейкхолдер*;

**Бренич Ірина Андріївна**, студентка 2-го курсу спеціальності 016 Спеціальна освіта першого (бакалаврського) рівня вищої освіти ТНПУ імені Володимира Гнатюка – *внутрішній стейкхолдер зі складу здобувачів вищої освіти*.

**Гуменюк Ольга Сергіївна**, вчитель-логопед, керівник логопедичної студії «Планета слова», *зовнішній стейкхолдер (роботодавець)*;

**Акменс Лариса Миколаївна**, вчитель-логопед, директор Тернопільської спеціальної загальноосвітньої школи Тернопільської міської ради Тернопільської області, *зовнішній стейкхолдер (роботодавець)*;

**Дейнега Мар'яна Олександрівна**, вчитель-логопед, директор громадської організації «Донечки і синочки», *зовнішній стейкхолдер (роботодавець)*.

**I. Профіль освітньої програми «Логопедія» зі спеціальності  
016 Спеціальна освіта**

<b>1- Загальна інформація</b>	
<b>Повна назва вищого навчального закладу та структурного підрозділу</b>	Тернопільський національний педагогічний університет імені Володимира Гнатюка, факультет педагогіки і психології, кафедра спеціальної та інклюзивної освіти.
<b>Рівень вищої освіти</b>	Перший (бакалаврський) рівень
<b>Ступінь вищої освіти</b>	Бакалавр
<b>Галузь знань</b>	А Освіта
<b>Спеціальність</b>	А 6 Спеціальна освіта
<b>Спеціалізація (за наявності)</b>	____ Логопедія
<b>Офіційна назва освітньої програми</b>	Логопедія
<b>Кваліфікація</b>	Ступінь вищої освіти – Бакалавр Спеціальність – А 6 Спеціальна освіта Спеціалізація – ____ Логопедія Освітня програма – Логопедія
<b>Кваліфікація в дипломі</b>	Бакалавр із спеціальної освіти за спеціалізацією «Логопедія», Вчитель-логопед бакалавр.
<b>Форма навчання</b>	Очна (денна), заочна, дистанційна, дуальна.
<b>Мова(и) викладання</b>	Українська мова. Окремі навчальні дисципліни викладаються англійською мовою.
<b>Цикл/рівень</b>	НРК України – 6 рівень, FQ-ЕНЕА – перший цикл, EQF LLL – 6 рівень.
<b>Тип диплому та обсяг освітньої програми</b>	Диплом бакалавра, одиничний, 240 кредитів ЄКТС. Обсяг ОП на базі повної загальної середньої освіти – 240 кредитів ЄКТС, термін навчання – 3 роки 10 місяців. На основі ступеня «молодший бакалавр» (освітньо-кваліфікаційного рівня «молодший спеціаліст») – 180 кредитів ЄКТС, термін навчання 2 роки 10 місяців.
<b>Передумови</b>	Наявність повної загальної середньої освіти або ступеня «молодший бакалавр» (освітньо-кваліфікаційного рівня «молодший спеціаліст»).
<b>Наявність акредитації</b>	Національне агентство із забезпечення якості вищої освіти, Україна. Строк дії – до 14.05.2025 р.
<b>Інтернет-адреса постійного</b>	<a href="http://tnpu.edu.ua/fakultet-pedagog-ki-psikholog-.php">http://tnpu.edu.ua/fakultet-pedagog-ki-psikholog-.php</a>

розміщення опису освітньої програми	
<b>2 – Мета освітньої програми</b>	
Підготовка висококваліфікованих фахівців в галузі спеціальної освіти, здатних до виконання складних спеціалізованих завдань з розвитку, навчання, виховання, корекційного супроводу та соціалізації осіб з порушеннями мовлення, орієнтованих на особистісний та професійний розвиток.	
<b>3 – Характеристика освітньої програми</b>	
<b>Предметна область (галузь знань, спеціальність, спеціалізація)</b>	<p>Галузь знань А Освіта Спеціальність А6 Спеціальна освіта (за спеціалізаціями)</p> <p><b>Об'єкт вивчення:</b> корекційно-розвивальний та реабілітаційний процеси; теоретико-методичні диференційовані системи попередження і подолання порушень мовленнєвого розвитку та система спеціального навчання і виховання осіб з порушеннями мовлення різних вікових категорій, особливості організації ефективної взаємодії учасників освітнього процесу, зумовлені закономірностями та особливостями змісту корекційнопедагогічної діяльності в цілому.</p> <p><b>Цілі навчання:</b> підготовка фахівців, які здатні розв'язувати складні задачі і практичні проблеми спеціальної освіти з метою корекції та компенсації порушень мовленнєвого розвитку осіб з особливими освітніми потребами та з нормотиповим розвитком різних вікових груп.</p> <p><b>Теоретичний зміст предметної області:</b> поняття, категорії, термінологія, концепції у галузі спеціальної та інклюзивної освіти, принципи та їх використання, методи корекційної педагогіки та спеціальної психології.</p> <p><b>Методи, методики та технології:</b> загальнонаукові й психолого-педагогічні методи, сучасні методи корекційно спрямованого навчання (теоретико-інформаційні, практико-операційні, пошуково-творчі, методи організації самостійної роботи, контроль-оцінювальні), пояснювально-ілюстративні, репродуктивні, частково-пошукові, евристичні, дослідницькі, індуктивні, дедуктивні, технічні, способи організації корекційного освітнього процесу, технології урочної й позаурочної діяльності у спеціальних закладах освіти та закладах освіти з інклюзивним навчанням.</p> <p><b>Інструменти та обладнання:</b> сучасні універсальні та спеціалізовані інформаційні системи та</p>

	<p>програмні продукти; бібліотечні ресурси та технології, зокрема електронні; спеціальна апаратура та інструменти, необхідні у процесі надання психолого-педагогічних та корекційно-розвиткових послуг особам з особливими освітніми потребами.</p>
<b>Орієнтація освітньої програми</b>	<p>Освітньо-професійна програма з прикладною орієнтацією на надання логопедичної та психолого-педагогічної допомоги дітям з особливими освітніми потребами та з нормотиповим розвитком у загальноосвітніх та спеціальних навчальних закладах, навчально-реабілітаційних центрах, центрах раннього розвитку тощо.</p>
<b>Основний фокус освітньої програми та спеціалізації</b>	<p>Загальна освіта за спеціальністю «Спеціальна освіта» із спеціалізацією у логопедії.</p> <p>Ключові слова: спеціальна освіта, логопедія, логопедична корекція, мовленнєві порушення, діти з психофізичними порушеннями, діти з порушеннями мовлення, діти з особливими освітніми потребами, інклюзивна освіта.</p>
<b>Особливості програми</b>	<p>Програма передбачає:</p> <ul style="list-style-type: none"> <li>значний обсяг практичного навчання та його інтеграцію з теорією завдяки проведенню практичних занять на базі спеціальних та загальноосвітніх навчальних закладів, реабілітаційних центрів;</li> <li>наявність широкого переліку вибіркових дисциплін, що дає можливість студенту сформувати власну траєкторію навчання;</li> <li>рівнозначний розвиток hard skills (спеціальних вузькопрофесійних умінь та навичок) та soft skills (універсальних надпрофесійних навичок) завдяки використанню компетентнісного підходу при вивченні обов'язкових та вибіркових дисциплін, використання пошукових методів, проблемного навчання;</li> <li>вивчення професійно-орієнтованих компонентів іноземною мовою;</li> <li>можливість брати участь у програмах академічної мобільності.</li> </ul>
<p><b>4 – Придатність випускників до працевлаштування та подальшого навчання</b></p>	
<b>Придатність до працевлаштування</b>	<p>Випускники можуть працювати у загальноосвітніх та спеціальних навчальних закладах, позашкільних навчальних закладах, реабілітаційних та інклюзивно-ресурсних центрах, соціально-психологічних службах, закладах оздоровлення та відпочинку тощо. Випускники можуть обіймати</p>

	<p>первинні посади згідно з класифікатором професій ДК 003:2010:</p> <p>2340 Вчитель-логопед</p> <p>Згідно з International Standard Classification of Occupations 2008 (ISCO-08) випускники можуть працювати на посадах, що відповідають таким групам:</p> <p>2352 Special needs teachers: Learning disabilities special education teacher; Learning support teacher; Remedial teacher.</p> <p>5312 Teachers' Aides: Pre-school assistant; Teachers' assistant.</p>
<b>Подальше навчання</b>	<p>Випускники мають право на подальше навчання за програмами другого (магістерського) рівня вищої освіти за спеціальністю «Спеціальна освіта» або суміжною та набуття додаткових кваліфікацій в системі освіти дорослих.</p>
<b>5 – Викладання та оцінювання</b>	
<b>Викладання та навчання</b>	<p>Основним підходом у навчанні є практико- та проблемноорієнтоване студентоцентроване навчання з елементами самоосвіти. В освітньому процесі використовуються традиційні форми роботи, такі як лекції, семінарські і практичні заняття, групові та індивідуальні консультації, курсові роботи, практичне навчання та сучасні методи, зокрема, портфоліо, метод проектів, кейс-метод, моделювання професійних ситуацій, рольові та ділові ігри, метод «живої бібліотеки», тощо.</p>
<b>Оцінювання</b>	<p>У програмі застосовується рейтингова система накопичення балів (ЄКТС). Для оцінювання знань студентів використовуються такі форми контролю, як поточні усні та письмові опитування, контрольні роботи, тести, есе, презентації, індивідуальні навчально-дослідні завдання та проекти, захист звітів з практики. Формами семестрового контролю є екзамени, заліки, прилюдний захист бакалаврської роботи.</p>
<b>6 – Програмні компетентності</b>	
<b>Інтегральна компетентність</b>	<p>Здатність розв'язувати складні спеціалізовані задачі і практичні проблеми спеціальної та інклюзивної освіти у процесі корекційно-педагогічної, діагностико-консультативної, дослідницької та культурно-просвітницької діяльності або у процесі навчання, що передбачає застосування основних теорій і методів спеціальної та інклюзивної освіти та логопедії зокрема</p>

	і характеризується комплексністю та невизначеністю умов.
<b>Загальні компетентності (ЗК)</b>	<p><b>ЗК 1.</b> Здатність реалізувати свої права і обов'язки як члена суспільства, усвідомлювати цінності громадянського суспільства (вільного демократичного) та необхідність його сталого розвитку, верховенства права, прав і свобод людини і громадянина в Україні.</p> <p><b>ЗК 2.</b> Здатність зберігати та примножувати моральні, культурні, наукові цінності і досягнення суспільства на основі розуміння історії та закономірностей розвитку предметної області, її місця у загальній системі знань про природу і суспільство та у розвитку суспільства, техніки і технологій, використовувати різні види та форми рухової активності для активного відпочинку та ведення здорового способу життя.</p> <p><b>ЗК 3.</b> Здатність до абстрактного мислення, аналізу та синтезу.</p> <p><b>ЗК 4.</b> Здатність застосовувати знання у практичних ситуаціях.</p> <p><b>ЗК 5.</b> Здатність спілкуватися державною мовою як усно, так і письмово.</p> <p><b>ЗК 6.</b> Здатність використовувати інформаційні та комунікаційні технології.</p> <p><b>ЗК 7.</b> Здатність вчитися і оволодівати сучасними знаннями.</p> <p><b>ЗК 8.</b> Здатність працювати в команді.</p> <p><b>ЗК 9.</b> Здатність до міжособистісної взаємодії.</p> <p><b>ЗК 10.</b> Здатність діяти на основі етичних міркувань (мотивів).</p> <p><b>ЗК 11.</b> Здатність ухвалювати рішення та діяти, дотримуючись принципу неприпустимості корупції та будь-яких інших проявів недоброчесності.</p>
<b>Фахові компетентності (ФК)</b>	<p><i>Компетентності, визначені стандартом вищої освіти</i></p> <p><b>СК 1.</b> Усвідомлення сучасних концепцій і теорій функціонування, обмеження життєдіяльності та здоров'я, раннього втручання, розвитку і корекції, навчання і виховання, реабілітації і соціалізації осіб з особливими освітніми потребами.</p> <p><b>СК 2.</b> Здатність до аналізу вітчизняного та зарубіжного досвіду становлення і розвитку спеціальної, інклюзивної освіти та логопедії.</p> <p><b>СК 3.</b> Здатність застосовувати психолого-педагогічні, дефектологічні, медико-біологічні, лінгвістичні знання у сфері професійної діяльності.</p>

**СК 4.** Здатність планувати та організувати корекційно-логопедичну роботу з урахуванням структури та особливостей порушення мовленнєвого розвитку, актуального стану та потенційних можливостей дітей, оцінювати її результати.

**СК 5.** Здатність реалізовувати ефективні корекційно-освітні технології у роботі з дітьми, підлітками, дорослими з порушеннями мовлення, доцільно обирати методичне й інформаційно-комп'ютерне забезпечення.

**СК 6.** Здатність реалізувати персональні підходи у процесі надання послуг раннього втручання у сфері логопедії.

**СК 7.** Здатність дотримуватися вимог до організації навчального та корекційно-розвивального освітнього середовища.

**СК 8.** Готовність до діагностико-консультативної діяльності.

**СК 9.** Здатність застосовувати теоретичні, емпіричні методи психолого-педагогічного дослідження, статистичні методи обробки отриманої інформації, визначати достовірність результатів дослідження.

**СК 10.** Здатність до системного психолого-педагогічного супроводу сім'ї, яка виховує дитину з особливими освітніми потребами, з порушеннями мовлення.

**СК 11.** Здатність дотримуватися основних принципів, правил, прийомів і форм суб'єкт-суб'єктної комунікації.

**СК 12.** Здатність організувати дитячий колектив, створювати в ньому рівноправний клімат і комфортні умови для особистісного розвитку вихованців та їхньої соціальної інтеграції.

**СК 13.** Здатність будувати гармонійні відносини з особами з порушеннями мовленнєвого розвитку, їхніми сім'ями та учасниками спільнот без упередженого ставлення до їх індивідуальних потреб.

**СК 14.** Здатність до роботи із спільнотою – на місцевому, регіональному, національному, європейському і більш широкому глобальному рівнях з метою формування толерантного, гуманного ставлення до осіб з порушеннями мовлення та іншими особливими освітніми потребами, розвитку здатності до рефлексії, включаючи спроможність обдумувати як власні, так й інші системи цінностей.



**СК 15.** Здатність чітко та аргументовано висловлювати власні професійні переконання, враховуючи особливості аудиторії та ситуації спілкування, надавати точний, своєчасний та дієвий зворотній зв'язок клієнтам та колегам.

**СК 16.** Здатність до особистісного та професійного самовдосконалення, навчання та саморозвитку.

*Компетентності, визначені освітньою програмою*

**СК 17.** Здатність надавати інформацію та допомогу щодо отримання логопедичних та інших корекційно-розвиткових послуг, залучати ресурси, необхідні для забезпечення наявних потреб клієнтів.

**СК 18.** Здатність розуміти, визначати та узгоджувати потенціал педагогічного впливу батьків, шкільного колективу, соціокультурного середовища для реалізації завдань спеціальної та інклюзивної освіти.

**СК 19.** Здатність визначати, добирати та застосовувати відповідні віку та цілям втручання матеріали, обладнання і технології, оцінювати їх ефективність для покращення доступу до спеціальної та інклюзивної освіти.

**СК 20.** Здатність визначати першочергові завдання, ефективно розподіляти навантаження, використовувати час та вирішувати труднощі у повсякденній професійній діяльності.

## **7 – Програмні результати навчання**

*Результати навчання, визначені стандартом вищої освіти*

**РН 1.** Знати сучасні теоретичні основи спеціальної освіти відповідно до спеціалізації, застосовувати методи теоретичного та експериментального дослідження у професійній діяльності, релевантні статистичні методи обробки отриманої інформації, узагальнювати результати дослідження.

**РН 2.** Здійснювати пошук, аналіз і синтез інформації з різних джерел для розв'язування конкретних задач спеціальної та інклюзивної освіти.

**РН 3.** Розуміти закономірності та особливості розвитку і функціонування, обмеження життєдіяльності у контексті професійних завдань.

**РН 4.** Аргументувати, планувати та надавати послуги раннього втручання відповідно до рівня функціонування, обмеження життєдіяльності й здоров'я дитини.

**РН 5.** Розуміти принципи, методи, форми та сутність організації освітньо-корекційного процесу та логопедичного супроводу у різних типах закладів.

**РН 6.** Планувати освітньо-корекційну роботу на основі результатів психолого-педагогічної діагностики осіб з порушеннями мовленнєвого розвитку з врахуванням їхніх вікових та індивідуально-типологічних відмінностей.

**РН 7.** Вільно спілкуватися державною та іноземною мовами у професійному середовищі, володіти фаховою термінологією та професійним дискурсом.

**РН 8.** Організувати і здійснювати психолого-педагогічне вивчення дітей з особливостями психофізичного розвитку, діагностико-консультативну діяльність.

**РН 9.** Мати навички комплектування та організації діяльності спеціальних закладів освіти, спеціальних груп у закладах дошкільної освіти, спеціальних класів у закладах загальної середньої освіти тощо.

**РН 10.** Здійснювати спостереження за дітьми з порушеннями мовлення, реалізовувати логопедичний супровід з урахуванням їхніх психофізичних, вікових особливостей, індивідуальних освітніх потреб, можливостей та здібностей.

**РН 11.** Застосовувати у професійній діяльності знання про методики, технології, форми і засоби раннього втручання, розвитку і корекції, навчання, виховання, реабілітації і соціалізації осіб з особливими освітніми потребами.

**РН 12.** Аргументувати, планувати та надавати психолого-педагогічні та корекційно-розвиткові послуги (допомогу) відповідно до рівня розвитку і функціонування, обмеження життєдіяльності дитини з особливими освітніми потребами загалом та порушеннями мовленнєвого розвитку зокрема.

**РН 13.** Володіти методиками сприяння соціальної адаптації осіб з особливими освітніми потребами та порушеннями мовлення, їхньої підготовки до суспільної та виробничої діяльності.

**РН 14.** Реалізовувати психолого-педагогічний супровід дітей з особливими освітніми потребами в умовах інклюзії у ролі вчителя-дефектолога, асистента вихователя закладу дошкільної освіти, асистента вчителя закладу загальної середньої освіти тощо.

**РН 15.** Застосовувати у професійній діяльності сучасні універсальні та спеціалізовані інформаційні системи та програмні продукти; бібліотечні ресурси та технології, зокрема електронні; спеціальну апаратуру та інструменти.

**РН 16.** Приймати обґрунтовані рішення з урахуванням цілей, ресурсних і законодавчих обмежень, ціннісних орієнтирів.

**РН 17.** Мати навички самостійного навчання та пошуку необхідної інформації.

**РН 18.** Знати основи запобігання корупції, суспільної та академічної доброчесності на рівні, необхідному для формування нетерпимості до корупції та проявів недоброчесної поведінки серед здобувачів освіти та вміти застосовувати їх в професійній діяльності.

*Програмні результати, визначені освітньою програмою*

**РН 19.** Аналізувати зміст, методи, особливості організації навчання, моделювати педагогічні якища та процеси, передбачати їх результати, виходячи з потреб, можливостей та труднощів дітей з мовленнєвими порушеннями.

**РН 20.** Визначати потреби і проблеми дітей з особливими освітніми потребами та їхніх сімей, знаходити інноваційні рішення та залучати ресурси для їх задоволення та вирішення.

### **8 – Ресурсне забезпечення реалізації програми**

<p><b>Кадрове забезпечення</b></p>	<p>Освітній процес забезпечується науково-педагогічними працівниками кафедр університету, які мають відповідну базову освіту та/або наукові ступені/звання, практичний досвід. Залучення викладачів до читання дисциплін освітньої програми здійснюється на принципах відповідності їх наукових спеціальностей галузі знань та спеціальності; моніторингу рівня їх наукової активності; систематичного підвищення професійної кваліфікації; впровадження результатів наукової діяльності та стажування у навчальний процес.</p>
<p><b>Матеріально-технічне забезпечення</b></p>	<p>Матеріально-технічне забезпечення професійної підготовки здобувачів першого (бакалаврського) рівня освітньої програми «Логопедія» відповідає ліцензійним умовам провадження освітньої діяльності за відповідним рівнем. Освітній процес здійснюється в аудиторіях та спеціалізованих кабінетах, обладнаних сучасними технічними засобами навчання. Студенти мають можливість користуватися комп'ютерними класами з безкоштовним доступом до мережі Інтернет, бібліотекою, спортивними залами і майданчиками, пунктами харчування. Стан усіх приміщень відповідає вимогам правил пожежної безпеки та санітарним вимогам, що засвідчено санітарно-технічними паспортами.</p>
<p><b>Інформаційне та навчально-методичне забезпечення</b></p>	<p>У Тернопільському національному педагогічному університеті імені Володимира Гнатюка функціонує потужна система інформаційного забезпечення, складовими якої є: офіційний сайт університету (<a href="http://tnpu.edu.ua">http://tnpu.edu.ua</a>), сторінка кафедри у мережі Facebook (<a href="https://www.facebook.com/groups/194954956177120">https://www.facebook.com/groups/194954956177120</a>), точки бездротового доступу до Інтернету; наукова бібліотека, читальні зали, електронний архів-репозитарій (<a href="http://dspace.tnpu.edu.ua/index.jsp?locale=ua">http://dspace.tnpu.edu.ua/index.jsp?locale=ua</a>), електронний каталог віртуальної бібліотеки (<a href="http://catalog.library.tnpu.edu.ua">http://catalog.library.tnpu.edu.ua</a>); віртуальне навчальне середовище Moodle.</p> <p>Навчально-методичне забезпечення навчального процесу включає: навчальний план, навчально-методичні комплекси дисциплін, навчальні та робочі програми дисциплін; програми практик; методичні</p>

	вказівки щодо виконання бакалаврських робіт; пакети комплексних контрольних робіт; авторські розробки (підручники, навчальні посібники, методичні матеріали) професорсько-викладацького складу.
<b>9 – Академічна мобільність</b>	
<b>Національна кредитна мобільність</b>	<p>Здійснюється згідно з угодами ТНПУ про національну кредитну мобільність (<a href="http://tnpu.edu.ua/naukova-robota/akadem-chna-mob-in-st.php">http://tnpu.edu.ua/naukova-robota/akadem-chna-mob-in-st.php</a>), укладеними з:</p> <p>Харківським національним педагогічним університетом ім. Г.С. Сковороди (від 10.03.2020 р. №01/10-219);</p> <p>ДВНЗ «Прикарпатський національний університет імені Василя Стефаника» (від 10.04.2020 р.);</p> <p>Мукачівським державним університетом (від 29.12.2020 р., № 32);</p> <p>Центральноукраїнським державним педагогічним університетом імені Володимира Винниченка (від 23.09. 2020 р.).</p> <p>Кам'янець-Подільським національним університетом імені Івана Огієнка від 25.10.2022 р.);</p> <p>Криворізьким державним педагогічним університетом (від 09.02. 2021 р.);</p> <p>Сумським державним педагогічним університетом імені А. С. Макаренка (від 05. 03.2021 р.);</p> <p>Рівненським державним гуманітарним університетом (від 21.04. 2021 р., № 2-15);</p> <p>Запорізьким національним університетом (від 27.05.2021 р.);</p> <p>Комунальним закладом вищої освіти «Хортицька національна навчально-реабілітаційна академія» (від 15.03.2023 р.).</p>
<b>Міжнародна кредитна мобільність</b>	<p>Здійснюється згідно з угодами ТНПУ про міжнародну кредитну мобільність (<a href="http://tnpu.edu.ua/about/pidrozdily/partners.php">http://tnpu.edu.ua/about/pidrozdily/partners.php</a>), укладеними з:</p> <p>Вустерським університетом (Великобританія) (28.10. 2022 р. – 28.10.2027 р.);</p> <p>Університетом Святого Марка та Святого Іоанна (Великобританія) (25.01. 2022 р. – 24.01.2027 р.);</p> <p>Університетом Humanitas (м. Сосновець, Польща) (27.11.2018 р. – необмежений);</p> <p>Університетом Упсала (Швеція) (19.11.2019 р. – 18.11.2025 р.);</p> <p>Вроцлавським університетом (Польща) (27.03.2018 р. – необмежений);</p>

	<p>Гуманітарно-природничим університетом ім. Яна Длугоша в Ченстохові (Польща) (10.10. 2016 р. – необмежений);</p> <p>Університетом ім. Яна Кохановського в м. Кельцях (Польща) (22.05.2015 р. – необмежений).</p>
<p><b>Навчання іноземних здобувачів вищої освіти</b></p>	<p>Передбачена можливість навчання іноземних студентів на акредитованих спеціальностях в межах ліцензованого обсягу спеціальності.</p>

## 2. Перелік компонентів освітньо-професійної програми та їх логічна послідовність

Код н/д	Компоненти освітньої програми (навчальні дисципліни, курсові проекти (роботи), практики, кваліфікаційна робота)	К-сть кредитів	Форма підсумк. контролю
1	2	3	4
<b>1. ОBOB'ЯЗКОВІ КОМПОНЕНТИ ОП</b>			
<b>1.1. Загальна підготовка</b>			
OK.1	Історія та культура України	4	екзамен
OK.2	Безпека життєдіяльності, цивільний захист та охорона праці	3	залік
OK.3	Українська мова (за професійним спрямуванням)	3	екзамен
OK.4	Філософія	3	екзамен
OK.5	Іноземна мова	9	екзамен, залік
OK.6	Цифрові технології в професійній діяльності	3	залік
<b>Всього</b>			<b>25</b>
<b>1.2. Професійна підготовка</b>			
OK.7	Біологія людини з основами генетики	5	екзамен
OK.8	Психофізіологія	3	залік
OK.9	Педагогіка загальна і спеціальна	6	залік, екзамен
OK.10	Психологія загальна і спеціальна	6	залік, екзамен
OK.11	Вступ до спеціальності	6	екзамен
OK.12	Основи інклюзивної освіти	4	залік
OK.13	Теорія і методика виховання дітей з мовленнєвими порушеннями	3	залік
OK.14	Психолого-педагогічна діагностика	5	екзамен
OK.15	Неврологічні основи логопедії	4	екзамен
OK.16	Логопсихологія	4	екзамен
OK.17	Логодидактика	5	екзамен
OK.18	Психолінгвістика	4	екзамен
OK.19	Основи наукових досліджень	4	екзамен
OK.20	Нейророзмаїття: інклюзивні підходи і практики / Neurodiversity: Inclusive Approaches and Practices*	4	залік
OK.21	Спеціальна методика початкового навчання мови та розвитку мовлення	4	екзамен
OK.22	Спеціальна методика навчання математики	4	екзамен
OK.23	Супервізія / Supervision*	4	залік
OK.24	Курсова робота	3	диф.залік
OK.25	Логопедія	34	залік, залік, екзамен, залік,

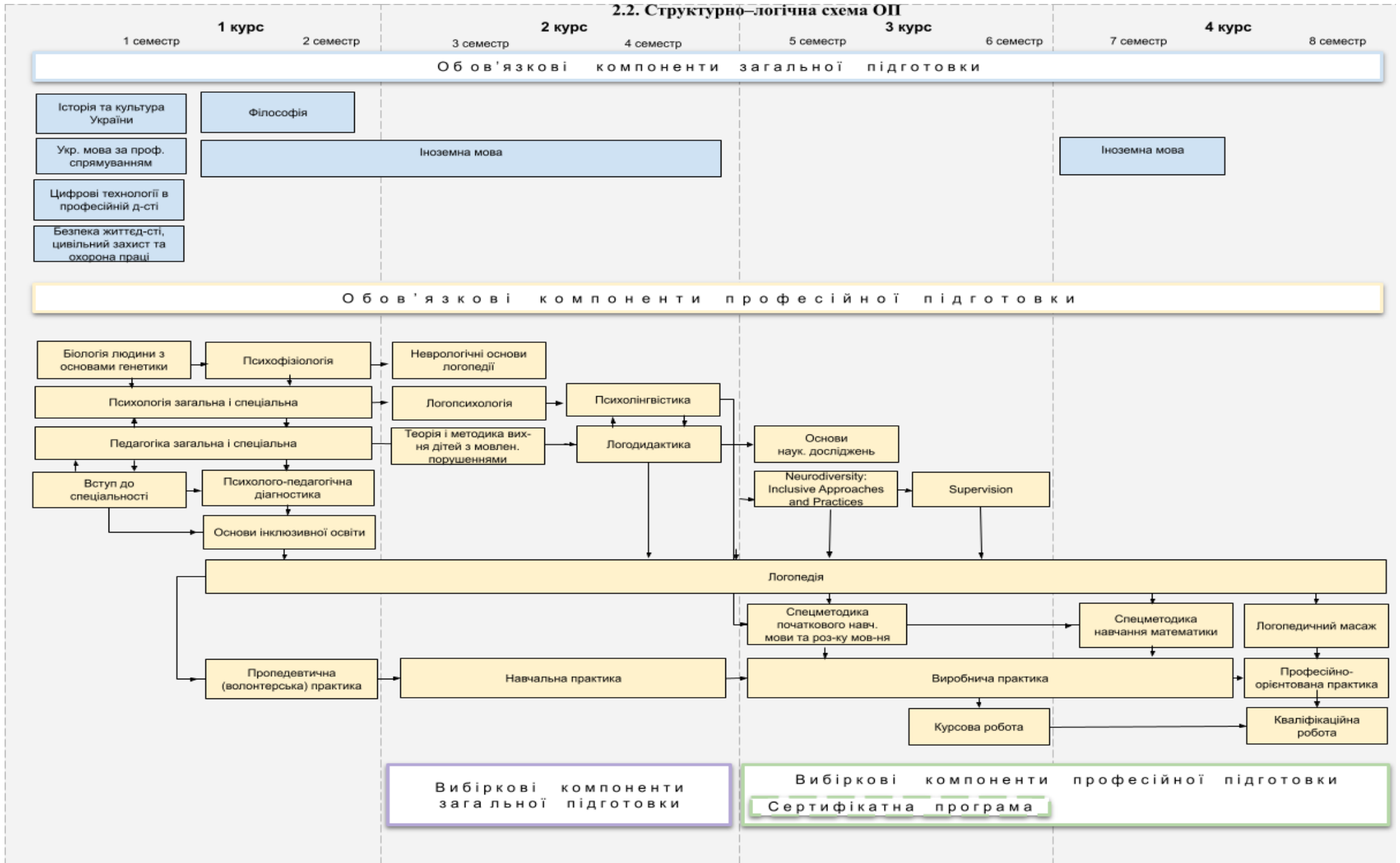
\* Дисципліна, що викладається іноземною мовою

			екзамен, залік, екзамен
ОК.26	Логопедичний масаж	3	залік
<b>Всього</b>		<b>115</b>	
<b>1.3. Практика</b>			
ОК.27	Пропедевтична (волонтерська)	3	залік
ОК.28	Навчальна	8	залік, залік
ОК.29	Виробнича	16	залік, залік, залік
ОК.30	Професійно-орієнтована (переддипломна)	7	диф. залік
<b>Всього</b>		<b>34</b>	
<b>Загальний обсяг обов'язкових компонентів</b>		<b>174</b>	
<b>2. ВИБІРКОВІ КОМПОНЕНТИ</b>			
<b>2.1. Загальна підготовка</b>			
<i>Вибіркові компоненти</i>		15	залік
<b>2.2. Професійна підготовка**</b>			
<i>Вибіркові компоненти ***</i>		45	залік
<b>Загальний обсяг вибірових компонентів:</b>		<b>60</b>	
<b>ІІІ. АТЕСТАЦІЯ</b>			
	Кваліфікаційна робота	<b>6</b>	
<b>ЗАГАЛЬНИЙ ОБСЯГ ОСВІТНЬОЇ ПРОГРАМИ</b>		<b>240</b>	

\*\* Здобувачі мають право вибирати навчальні дисципліни, що пропонуються для інших спеціальностей чи рівнів освіти у межах навчального закладу за погодженням з керівником освітньої програми.

\*\*\* У межах вибірових дисциплін професійної підготовки здобувачі можуть обирати одну із запропонованих сертифікатних програм, формууючи комплексну компетентність у певній сфері. Обов'язковим у такому випадку є вивчення усіх навчальних дисциплін, передбачених програмою. Якщо здобувач не обирає жодної сертифікатної програми, він має право вивчати окремі навчальні дисципліни, що пропонуються даною освітньою програмою або іншими програмами чи спеціальностями у межах навчального закладу у відповідному семестрі.

2.2. Структурно-логічна схема ОП





### 3.Форма атестації здобувачів вищої освіти

<b>Форма атестації здобувачів вищої освіти</b>	Атестація випускників освітньої програми спеціальності 016 «Спеціальна освіта» проводиться у формі захисту бакалаврської роботи. Атестація здійснюється відкрито і публічно.
<b>Вимоги до кваліфікаційної роботи</b>	Кваліфікаційна робота повинна базуватися на науковому аналізі достовірних джерел та практики у сфері спеціальної і/або інклюзивної освіти, фактичних матеріалів діяльності організацій, на базі яких проводилось дослідження, мати логічну структуру побудови і викладу матеріалу, не мати ознак фальсифікації чи академічного плагіату, бути оформленою відповідно до визначених вимог, мати необхідні супровідні документи та бути поданою у визначені терміни.
<b>Вимоги до публічного захисту</b>	Захист випускної кваліфікаційної роботи відбувається на відкритому засіданні ЕК, участь у якому мають право брати всі бажаючі, не порушуючи процедури захисту.

### Внутрішнє забезпечення якості освіти

<b>Система внутрішнього забезпечення якості вищої освіти</b>	<p>Функціонує система внутрішнього забезпечення якості, яка передбачає здійснення таких процедур і заходів:</p> <ul style="list-style-type: none"> <li>– визначення принципів та процедур забезпечення якості вищої освіти;</li> <li>– здійснення моніторингу та періодичного перегляду освітніх програм;</li> <li>– забезпечення наявності необхідних ресурсів для організації освітнього процесу, у тому числі самостійної роботи здобувачів;</li> <li>– забезпечення наявності інформаційних систем для ефективного управління освітнім процесом;</li> <li>– забезпечення публічності інформації про освітні програми, ступені вищої освіти та кваліфікації;</li> <li>– забезпечення дотримання академічної доброчесності працівниками закладів вищої освіти та здобувачами вищої освіти, у тому числі створення і забезпечення функціонування ефективного системи запобігання та виявлення академічного плагіату.</li> </ul> <p>Система забезпечення ЗВО якості освітньої діяльності та якості вищої освіти за поданням ЗВО</p>
--	---

	<p>оцінюється Національним агентством із забезпечення якості вищої освіти або акредитованими ним незалежними установами оцінювання та забезпечення якості вищої освіти на предмет її відповідності вимогам до системи забезпечення якості вищої освіти, що затверджуються Національним агентством із забезпечення якості вищої освіти, та міжнародним стандартам і рекомендаціям щодо забезпечення якості вищої освіти.</p> <p>Регулюється Положенням про систему внутрішнього забезпечення якості в Тернопільському національному педагогічному університеті імені Володимира Гнатюка.</p>
<p><b>Принципи та процедури забезпечення якості освіти</b></p>	<p>Принципи та процедури забезпечення якості вищої освіти в ТНПУ представлені у таких нормативних документах:</p> <ul style="list-style-type: none"> <li>• Положення про організацію освітнього процесу Тернопільського національного педагогічного університету імені Володимира Гнатюка;</li> <li>• Положення про організацію та проведення практик студентів;</li> <li>• Положення про академічну мобільність здобувачів вищої освіти та науковопедагогічних працівників. Положення про реалізацію права на академічну мобільність;</li> <li>• Положення про систему внутрішнього забезпечення якості освіти:</li> <li>• Положення про навчально-науковий центр забезпечення якості освіти.</li> </ul>
<p><b>Моніторинг та періодичний перегляд освітніх програм</b></p>	<p>Механізм створення та періодичного перегляду ОП закладено у «Положення про розроблення і супроводження освітніх програм», що діє у ТНПУ.</p> <p>Група забезпечення освітньої програми здійснює моніторинг ринку праці, організаційно супроводжує процес підготовки здобувачів вищої освіти протягом усього терміну навчання, аналізує її актуальність, відповідність ОП чинним нормативним документам, рекомендаціям МОН України, вимогам роботодавців та студентської спільноти й, за необхідності, розробляє зміни до навчальних планів та іншої документації. Пропозиції щодо удосконалення ОП надає програмна рада зі спеціальності 016 Спеціальна освіта як дорадчий орган гаранта ОП, створена Комісією внутрішнього</p>

	забезпечення якості освіти факультету педагогіки і психології.
<p><b>Щорічне оцінювання здобувачів вищої освіти, науково-педагогічних працівників ЗВО та регулярне оприлюднення результатів таких оцінювань на офіційному веб-сайті, на інформаційних стендах та в будь-який інший спосіб</b></p>	<p>Впроваджено механізм оцінювання досягнень здобувачів – претендентів на отримання стипендій; оцінювання науково-педагогічних працівників на основі рейтингів науково-дослідної, методичної та організаційної роботи і рейтингування викладачів за результатами анкетування здобувачів. Він закладений у таких нормативних документах ТНПУ:</p> <ul style="list-style-type: none"> <li>• Положення про рейтингове оцінювання здобувачів вищої освіти в ТНПУ ім. В. Гнатюка;</li> <li>• Порядок формування рейтингу осіб, що навчаються за кошти державного (місцевого) бюджету;</li> <li>• Правила призначення стипендій у ТНПУ ім. В. Гнатюка;</li> <li>• Положення про рейтингове оцінювання професійної діяльності науково-педагогічних працівників.</li> </ul>
<p><b>Підвищення кваліфікації науково-педагогічних, педагогічних та наукових працівників</b></p>	<p>Регулюється Положенням про професійний розвиток Науково-педагогічних працівників.</p> <p>Ведеться робота над посиленням практичної складової підвищення кваліфікації НПП в системі післядипломної та неформальної освіти, зокрема, шляхом проходження стажувань на підприємствах, установах, організаціях в межах України та закордоном, участі у міжнародних проектах, грантових програмах, навчання за сертифікаційними програмами. В ТНПУ розроблена та реалізується програма професійного розвитку викладачів.</p>
<p><b>Наявність необхідних ресурсів для організації освітнього процесу</b></p>	<p>Здобувачі ОП «Логопедія» забезпечені необхідними ресурсами (матеріальна база, навчально-методичне та інформаційне забезпечення, дистанційна освітня платформа Moodle). Реалізуються заходи щодо удосконалення організації самостійної роботи здобувачів різних форм навчання, в т.ч. через постійний моніторинг, актуалізацію курсів дисциплін, дистанційну освітню платформу Moodle. В ТНПУ діють:</p> <ul style="list-style-type: none"> <li>• Положення про організацію самостійної роботи студентів;</li> <li>• Положення про дистанційне навчання в ТНПУ ім. В. Гнатюка;</li> </ul>

	<ul style="list-style-type: none"> <li>• Положення про електронний навчально-методичний комплекс навчальної дисципліни.</li> </ul>
<p><b>Забезпечення дотримання академічної доброчесності працівниками ЗВО та здобувачами вищої освіти, у тому числі створення і забезпечення функціонування ефективної системи запобігання та виявлення академічного плагіату у наукових працях працівників ЗВО і здобувачів вищої освіти</b></p>	<p>У ТНПУ діє:</p> <ul style="list-style-type: none"> <li>• Положення про академічну доброчесність та етику академічних відносин в Тернопільському національному педагогічному університеті імені В. Гнатюка;</li> <li>• Положення про запобігання і виявлення плагіату та інших академічної нечесності у навчальній та науково-дослідній роботі здобувачів вищої освіти;</li> <li>• Положення про запобігання і виявлення плагіату та інших видів академічної нечесності у навчально-методичній та науково-дослідній роботі працівників.</li> </ul> <p>В ТНПУ діє Постійна комісія з академічної доброчесності, етики та управління конфліктами.</p> <p>Усі здобувачі вищої освіти спеціальності 016 «Логопедія» та науково-педагогічні працівники, що забезпечують реалізацію ОП, підписують декларацію про дотримання академічної доброчесності. Кваліфікаційні роботи здобувачів вищої освіти перевіряються на плагіат в системі MOODLE.</p>
<p><b>Інші процедури і заходи</b></p>	<p>В ТНПУ діють:</p> <ul style="list-style-type: none"> <li>• Інституційна модель системи внутрішнього забезпечення якості освіти;</li> <li>• Комісія внутрішнього забезпечення якості освіти.</li> </ul>

### 3. Матриця відповідності програмних компетентностей компонентам освітньої програми

	ОК.1	ОК.2	ОК.3	ОК.4	ОК.5	ОК.6	ОК.7	ОК.8	ОК.9	ОК.10	ОК.11	ОК.12	ОК.13	ОК.14	ОК.15	ОК.16	ОК.17	ОК.18	ОК.19	ОК.20	ОК.21	ОК.22	ОК.23	ОК.24	ОК.25	ОК.26	ОК.27	ОК.28	ОК.29	ОК.30	
ЗК 1	•			•																											
ЗК 2	•			•			•	•	•		•	•							•						•		•	•	•	•	
ЗК 3	•	•		•			•	•	•	•	•	•		•	•	•	•	•	•	•	•	•	•	•	•	•		•	•	•	
ЗК 4		•	•		•	•		•	•	•	•	•	•	•	•	•	•	•	•	•	•	•	•	•	•	•	•	•	•	•	
ЗК 5			•		•																				•			•	•	•	
ЗК 6						•								•			•		•		•	•									
ЗК 7						•			•	•	•			•		•	•	•	•	•	•			•	•	•			•	•	
ЗК 8											•	•					•						•	•		•		•	•	•	
ЗК 9					•				•	•	•						•	•		•	•	•	•	•				•	•	•	
ЗК 10		•		•					•	•	•	•	•	•		•	•		•	•	•	•	•	•	•	•		•	•	•	
ЗК 11									•									•					•								
СК 1							•	•	•	•		•	•		•	•	•	•		•				•	•						
СК 2									•	•	•	•					•							•	•						
СК 3							•	•	•	•	•	•	•	•	•	•	•	•	•	•	•	•	•	•	•	•	•		•	•	•
СК 4							•	•	•	•	•				•	•	•	•			•	•			•	•			•	•	
СК 5						•			•	•		•	•			•	•			•	•	•			•	•			•	•	
СК 6									•	•				•			•								•			•	•	•	
СК 7		•							•	•		•	•				•				•	•			•			•	•	•	
СК 8									•	•				•	•	•		•					•		•			•	•	•	
СК 9									•	•				•					•					•						•	
СК 10									•	•		•	•	•											•				•	•	
СК 11			•																					•				•	•	•	•
СК 12									•	•			•				•				•	•						•	•	•	
СК 13									•	•		•	•			•					•	•	•		•		•	•	•	•	
СК 14									•		•	•															•	•	•	•	
СК 15			•						•	•				•			•		•	•	•	•	•	•	•	•	•	•	•	•	
СК 16					•				•	•									•		•	•	•	•	•	•	•	•	•	•	
СК 17																	•						•		•	•			•	•	
СК 18									•			•	•				•				•	•			•		•	•	•	•	
СК 19						•						•				•	•				•	•			•	•		•	•	•	
СК 20														•			•				•	•	•	•	•	•		•	•	•	

**5. Матриця забезпечення програмних результатів навчання (ПРН)  
відповідними компонентами освітньої програми**

	ОК.1	ОК.2	ОК.3	ОК.4	ОК.5	ОК.6	ОК.7	ОК.8	ОК.9	ОК.10	ОК.11	ОК.12	ОК.13	ОК.14	ОК.15	ОК.16	ОК.17	ОК.18	ОК.19	ОК.20	ОК.21	ОК.22	ОК.23	ОК.24	ОК.25	ОК.26	ОК.27	ОК.28	ОК.29	ОК.30		
PH 1									•	•	•			•	•	•					•	•		•	•					•		
PH 2						•	•		•	•		•		•	•	•	•	•	•	•	•	•	•	•	•	•			•	•	•	
PH 3							•	•	•	•				•	•	•	•	•		•	•	•	•	•	•	•	•		•	•	•	
PH 4										•				•	•											•						
PH 5									•	•	•	•		•		•	•				•	•			•		•		•	•	•	
PH 6									•	•	•				•	•	•	•			•	•			•				•	•	•	
PH 7			•		•				•	•	•	•				•	•		•		•	•	•	•	•	•		•	•	•	•	
PH 8									•	•			•	•		•									•			•	•	•	•	
PH 9											•						•												•	•	•	
PH 10								•	•	•		•		•		•	•				•	•			•		•		•	•	•	
PH 11								•	•	•			•				•				•	•		•	•	•	•			•	•	
PH 12								•	•	•		•	•		•	•	•				•	•	•			•	•			•	•	
PH 13									•			•	•				•				•									•	•	
PH 14									•	•	•					•	•				•	•					•			•	•	
PH 15		•				•											•			•					•	•	•				•	•
PH 16		•		•					•	•			•	•			•			•		•	•	•	•	•	•			•	•	
PH 17	•					•			•	•	•			•			•			•								•	•	•	•	
PH 18									•											•				•								
PH 19									•			•	•			•	•				•	•	•	•	•	•	•		•	•	•	
PH 20									•	•	•	•	•											•				•				

## 6. Використана та рекомендована література

1. Закон України «Про вищу освіту». Режим доступу: <https://zakon.rada.gov.ua/laws/show/1556-18>.
2. Методичні рекомендації щодо розроблення стандартів вищої освіти. Наказ МОН України від 01.06.2017 № 600 (у редакції наказу МОН України від 21.12.2017 № 1648. Режим доступу: <https://mon.gov.ua/storage/app/media/vishcha-osvita/rekomendatsii-1648.pdf>.
3. Наказ Міністерства освіти і науки України від 16.06.2020 р. № 799 «Про затвердження стандарту вищої освіти України за спеціальністю 016 «Спеціальна освіта» для першого (бакалаврського) рівня вищої освіти». Режим доступу: <https://mon.gov.ua/storage/app/media/vyshcha/standarty/2020/06/17/016-spetsialna-osvita-bakalavr.pdf>.
4. Національний класифікатор України. Класифікатор професій ДК 003: 2010. Режим доступу: <https://zakon.rada.gov.ua/rada/show/va327609-10>.
5. Постанова Кабінету Міністрів України від 23.11.2011 р. № 1341 «Про затвердження Національної рамки кваліфікацій». Режим доступу: <https://zakon.rada.gov.ua/laws/show/1341-2011-%D0%BF>.
6. Постанова Кабінету Міністрів України від 29.04.2015 р. № 266 «Про затвердження переліку галузей знань і спеціальностей, за якими здійснюється підготовка здобувачів вищої освіти». Режим доступу: <https://zakon.rada.gov.ua/laws/show/ru/266-2015-%D0%BF>.
7. Наказ Міністерства освіти і науки України від 29.12.2023 р. № 1583 «Про внесення змін до деяких стандартів вищої освіти». Режим доступу: <https://mon.gov.ua/npa/pro-vnesennya-zmin-do-deyakh-standartiv-vishoyi-osviti3>
8. Професійний стандарт на групу професій «Вчитель-логопед», «Логопед», схвалений рішенням Національного агентства кваліфікацій № 16 від 12 вересня 2024 р. та затвердженого наказом Українського державного університету імені Михайла Драгоманова від 17 вересня 2024 р. №401, наказом Кам'янець-Подільського національного університету імені Івана Огієнка від 18 вересня 2024 року № 104-ОД. Режим доступу: [https://register.nqa.gov.ua/uploads/0/658-profesijnij\\_standart.pdf](https://register.nqa.gov.ua/uploads/0/658-profesijnij_standart.pdf)

Гарант освітньої програми \_\_\_\_\_ Надя ГОРІШНА

Програма схвалена на засіданні кафедри  
спеціальної та інклюзивної освіти  
Протокол № \_\_ від \_\_\_\_\_ 2025 р.

Завідувач кафедри \_\_\_\_\_ Ганна СЛОЗАНСЬКА

Програма затверджена вченою радою  
факультету педагогіки і психології  
Протокол № \_\_ від \_\_\_\_\_ 2025 р.

Голова ради факультету \_\_\_\_\_ Зоряна АДАМСЬКА

Керівник навчально-наукового  
центру якості освіти \_\_\_\_\_ Ольга ПЕЖИНСЬКА

Освітньо-професійна програма рекомендована до впровадження вченою  
радою Тернопільського національного педагогічного університету імені  
Володимира Гнатюка  
Протокол № \_\_ від \_\_\_\_\_ 2025 р.

Учений секретар університету \_\_\_\_\_ Галина ДРАПАК